



## TERMES DE REFERENCE

### Consultance pour le développement des outils pour l'analyse contextuelle, conflit et cohésion sociale

Janvier 2023

#### 1. Contexte

Concern Worldwide est une organisation non gouvernementale, internationale et humanitaire qui se consacre à la réduction de la souffrance et travaille à l'élimination définitive de l'extrême pauvreté dans les pays les plus pauvres du monde. Notre vision est un monde où personne ne vit dans la pauvreté, la peur ou l'oppression; où tous ont accès à un niveau de vie décent et aux opportunités et choix essentiels une vie longue, saine et créative; un monde où chacun est traité avec dignité et respect. Notre mission est d'aider les personnes vivant dans l'extrême pauvreté à obtenir des améliorations majeures dans leur vie, qui durent et continuent sans le soutien continu de Concern. Pour réaliser cette mission, nous nous engageons dans un travail de développement à long terme, nous renforçons la résilience, nous répondons aux urgences et nous cherchons à nous attaquer aux causes profondes de la pauvreté par le biais de notre éducation au développement et de notre travail de plaidoyer.

Concern est présente en Haïti depuis 1994, et dans la zone métropolitaine de Port au Prince depuis 1996. Concern intervient sur la durée à Cité Soleil, Croix des Bouquets, Bas Delmas, La Saline et Saint Martin via des projets intégrés de développement et humanitaires, et étendra ses interventions en 2023 à Martissant / Grand Ravine dans la zone métropolitaine de Port-au-Prince et à Mirebalais et Savanette dans le département du Centre.

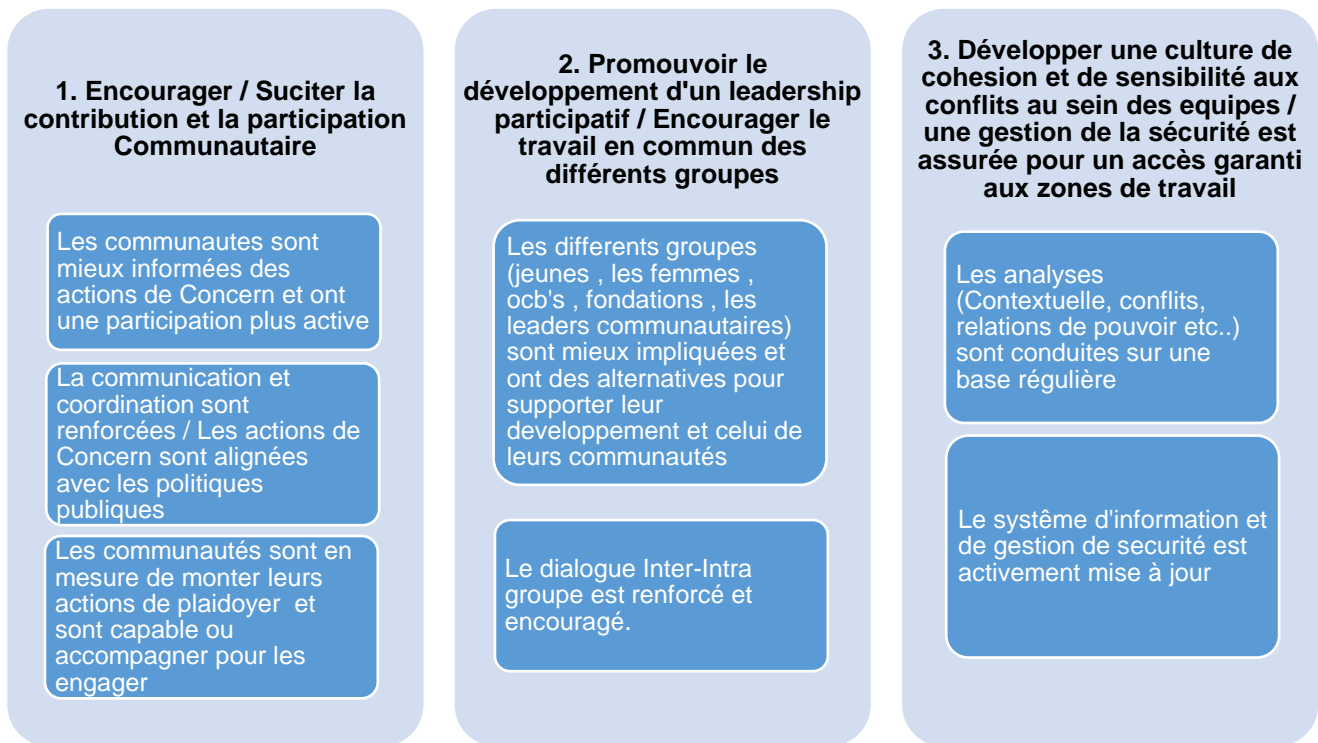
En intervenant dans ces quartiers fragiles, nous nous exposons au risque de renforcer les lignes de conflits et la fragilité sans le vouloir et même sans le savoir. Ce qui fait qu'il relève donc de notre responsabilité de limiter le risque de nuire d'où la nécessité de renforcer systématiquement nos approches afin de fournir un accompagnement de qualité adapté au contexte avec les participants projet d'une manière qui maximise l'impact positif et d'éviter l'aggravation de la situation.

Il existe à Concern deux documents clés à savoir : *L'approche sur la sensibilité aux conflits* et *La stratégie de Concern sur les conflits violents*. Ces documents prônent une considération majeure pour analyser, développer et renforcer la sensibilité aux conflits dans la programmation. Ces documents fournissent une orientation stratégique et qui soient transversales au niveau des programmes pour pouvoir travailler dans et sur le conflit. Il en déduit à cet effet que la cohésion sociale est plutôt une finalité ou résultat de mise en œuvre de projet avec des approches techniques définies pour travailler sur les conflits. Par exemple, la promotion des initiatives qui utilisent le dialogue comme moyen de construction et consolidation de la paix permet à une communauté de se mettre ensemble afin de mieux comprendre les problèmes et les adresser. Cette démarche dans un contexte de projet de gestion de conflit aura pour résultat final, la paix et l'amélioration de la cohésion sociale (graphique). D'où la cohésion sociale de manière générale pour Concern s'appuie sur les points clés comme la dignité et le respect, la création des opportunités et la promotion de l'égalité.

Dans la conception de programme, Concern de par sa mission et vision fait de la cohésion sociale une partie importante de son intervention. Il s'avère que certains projets adressent la cohésion sociale comme thématique majeure. Cette dernière est d'autant plus important vu son spectre sur le développement ou encore la mise en œuvre des activités des autres projets de Concern. Selon les différentes analyses et études diligentées au cours de ces 5 dernières années, les principaux problèmes identifiés par les membres des communautés cibles s'articulent autour des opportunités économiques, des problèmes en matière d'aménagement et d'urbanisation pour la réduction des risques de catastrophes naturelles. Des défis d'ordre sécuritaire ont été aussi identifiées en fonction des situations de conflit latente ou encore la forte présence des groupes armées dans la plupart des zones de travail prisées causant un risque élevé de protection pour les populations les plus exposés.

*Axes stratégiques* - Les actions de Concern doivent toucher toutes catégories confondues en passant par les plus vulnérables. L'analyse des besoins a fait ressorti que les femmes, les enfants, les personnes âgées et les

personnes vivant avec un handicap en sont les personnes qui sont les plus exposés soit aux effets des catastrophes naturelles de par leur lieu d'habitation mais aussi aux chocs de conflits armés causant ainsi des mouvements de population. Dans cet ordre d'idée, quelques pistes de réflexions sont proposées pour renforcer l'approche de cohésion sociale au programme d'Haiti. Concern entend aussi faire la promotion d'une nouvelle approche de travail en se capitalisant sur les expériences réussies. Elle propose de voir la cohésion sous plusieurs angles et l'implication des différents groupes pour inscrire ses actions dans une perspective de pérennisation et développement de bonnes pratiques. Sur ce, 3 piliers ont été identifiés. L'atteinte de ses résultats passe par un ensemble d'actions clés non négociables, définies mais sans s'y limiter aux suivantes:



Le travail de cohésion qui exige un changement de comportement et de travail axé sur l'humain requiert aussi du temps pour les adaptations dans un contexte socio-économique évolutif. Sur ce, certaines actions sont initiées sur le plus long terme et de manière répétitives. Sur tout le processus, certaines actions sont cruciales, nécessaires et indispensables pour renforcer la cohésion quoique c'est plus explicite dans le tableau, ils y sont présentés mais sans s'y limiter aux :

- Participation et engagement communautaire ;
- Gestion de la sécurité et du flux d'information pour l'accès garanti aux zones de travail ;
- Le renforcement des ressources locales (formation – accompagnement) ;
- Le focus sur les jeunes pour casser le cycle générationnel ;
- La conduite continue des analyses pour une meilleure compréhension du contexte évolutif et informer la programmation de Concern ;
- Le support aux initiatives locales (Structures et Infrastructures) ;
- La localisation, au travers des partenaires qui ont un ancrage communautaire ou une expertise technique ;
- La définition des indicateurs de changement ;
- La capitalisation et la documentation des bonnes pratiques.

C'est en ce sens que Concern entend trouver un consultant afin de renforcer et d'accompagner Concern et l'équipe de cohésion sociale, en particulier sur le pilier trois avec des outils d'analyse du contexte.

## 2. Objectifs de la consultance

Les objectifs de la consultance et sans s'y limiter est de :

- Revue des outils d'analyse de contexte et d'analyse de conflits utiliser par Concern et de travailler avec l'équipe de cohésion sociale pour adapter ces outils pour faciliter des collectes des données systématiquement
- Animer des séances de travail avec l'équipe de cohésion social et/ou de la direction de Concern sur notre cadrage de cohésion sociale, approche sensible au conflit, analyse du contexte, etc.
- En collaboration avec le Manager Cohésion Sociale et Analyse, organiser des ateliers de travail en vue de mettre à jour notre document d'analyse contextuelle et d'analyse de conflit, y compris des réflexions sur la façon que Concern peut faciliter la création d'une masse critique au niveau de l'équipe de cohésion en vue d'évaluer et d'adapter continuellement nos programmes en fonction de la dynamique sociale, de l'environnement sécuritaire, etc.
- En collaboration avec le Manager Cohésion Sociale et Analyse, et la Manager Protection, définir, en terme d'approche et de pratiques, la manière de consolider la protection et la cohésion sociale.
- En collaboration avec le Manager Cohésion Sociale et Analyse, le Directeur Systems, évaluer et proposer des stratégies d'acceptantes pour Concern dans nos zones d'intervention qui prennent en compte les enjeux actuels.

### **3. Durée de la Prestation**

La consultance se déroulera sur une période de onze (11) mois, entre février 2023 à décembre 2023 à raison de huit (8) jours par mois pour des sessions de travail sur les outils/adaptions au besoins des outils avec Concern.

Ces sessions de travail devront être basées sur une approche participative, avec des simulations en appui. Bien que le nombre et la durée des séances, les thématiques à traiter, la définition du calendrier de travail ne soient pas intégrés dans ce documents, Concern recommande particulièrement à ce que :

- Les séances de travail de groupe soient adaptées en fonction de la disponibilité de l'équipe de cohésion social et/ou de la direction;
- Les séances de travail se réalisent au cours de la semaine du lundi au vendredi.

### **4. Produits livrables du consultant(e)**

- Outils d'analyse de contexte et d'analyse de conflits pour la cohésion sociale sont revue et adapter au besoin pour le programme pays du Concern.
- Réalisation et animation des sessions de travail pour les révisions des outils.
- En collaboration avec le Manager Cohésion Sociale et Analyse, soumission de rapport final après les réalisations des séances de travail.
- En collaboration avec le Manager Cohésion Sociale et Analyse de Contexte et la direction, produire les documents nécessaires portant du contexte, conception de Concern de la cohésion sociale, le conflit, la paix, etc., donc sur l'approche Concern de la Cohésion sociale.

### **5. Langue**

Les rapports/outils développer à Concern doivent être faits en Français. Cependant, les sessions avec l'équipe peuvent être en français et/ou Créole.

### **6. Lignes de communications**

Le/la consultant(e) sera supervisé par le Manager Cohésion Sociale et Analyse de Contexte et aura des communications directes avec le coordonnateur programme de Solysion Aveni Miyo, la Directrice Programme, la Directrice Pays et d'autre membre de l'équipe au besoins.

### **7. Profil du Cabinet ou Consultant(e)**

Le choix de consultant(e) ou des associations se fera sur la base des critères suivants :

- D'expériences en interventions ou études de l'analyse contextuelle et l'analyse conflit et/ou recherches de cohésion sociale ou anthropologie.
- Expérience en matière de l'élaboration des outils travail, suivi et évaluation, etc.
- Expérience avérée dans l'animation de formation de groupe sur des thématiques en lien avec la cohésion sociale, l'analyse contextuelles et de conflits.

- Excellente capacité de communication orale et écrite en français, créole haïtien et anglais.
- Expérience avérée dans la rédaction de documents stratégiques.
- Pertinence de la méthodologie, du contenu et du chronogramme proposé.
- Disponibilité du consultant.

## 8. Dossier de soumission

Les dossiers Comprenant une proposition technique et financière doivent parvenir sous pli fermé avec la Mention « **Consultance outils pour l'analyse contextuelle, conflit et cohésion sociale** » au bureau de l'ONG Concern Haiti à Rue Metellus # 28. Pétiön Ville au plus tard le 06 février 2023 ou par mail à : [recrutement.haiti@concern.net](mailto:recrutement.haiti@concern.net) avec en copie [Innocent.Munyakazi@concern.net](mailto:Innocent.Munyakazi@concern.net). Les dossiers seront examinés dès réception durant toute la publication, et l'annonce sera fermée une fois qu'un dossier aura retenu notre attention.

### Contenu de l'offre technique :

- Une lettre de soumission dûment signée
- Compréhension de la mission, incluant la méthodologie et la proposition d'un calendrier de réalisation
- Observations sur les termes de référence et suggestions éventuelles
- Le CV de la personne qui devra indiquer clairement les expériences similaires à l'objet de la présente consultance, avec mention des références et le domaine de spécialisation
- Au moins deux références et un exemple de rapport réalisé dans le cadre d'une consultance en lien avec la thématique

### Offre financière

- Budget détaillé ;

*Concern est une organisation qui promeut l'égalité des opportunités et met en œuvre une procédure de sélection équitable et transparente. La procédure est ouverte à tous(tes) qui pensent qu'ils/elles répondent aux exigences du poste. Aucun(ne) employé(e) ou individu à Concern n'a le droit de demander un paiement en espèces ou l'échange de faveurs de quelque nature que ce soit en contrepartie d'un traitement préférentiel dans le processus de sélection. Ceci est contre la politique de Concern et si vous êtes approché par un membre du personnel pour de l'argent ou des faveurs, ou si vous êtes empêché de quelque façon à faire partie du processus, prière de bien vouloir porter votre plainte auprès de la Directrice Pays, ou quelqu'un d'autre en qui vous avez confiance.*

*Concern a un **Code de Conduite (CCoC) avec trois politiques connexes : la Politique de Protection des Participants aux Programmes (P4), la Politique de Protection de l'Enfant et la Politique contre la Traite des Personnes.** Ces documents ont été développés pour assurer la protection maximale des participants aux programmes contre l'exploitation, et clarifier les responsabilités du personnel, des consultants, des visiteurs aux programmes et des organisations partenaires de Concern ainsi que les normes de conduite attendues d'eux. Dans ce contexte, le personnel de Concern a la responsabilité envers l'organisation de s'efforcer à atteindre et à maintenir **les plus hauts standards dans la conduite quotidienne de son travail conformément aux valeurs fondamentales et à la mission de Concern.** Tout consultant(e) à qui l'on de Concern Worldwide devra signer le Code de Conduite et les politiques connexes comme annexes de leur contrat de travail. En signant le Code de Conduite de Concern, le/la consultant(e) confirme qu'ils ont compris le contenu du Code de Conduite de Concern et des politiques connexes et qu'ils acceptent de se comporter conformément aux dispositions de ces politiques. En outre, Concern s'engage au **Safeguarding** et à la protection des adultes et enfants vulnérables dans notre travail. Nous ferons tout notre possible pour veiller à ce que seules les personnes aptes à travailler ou à faire du bénévolat auprès des adultes et des enfants vulnérables soient recrutées par nous pour de tels rôles.*

---